



OBČANSKÉ SDRUŽENÍ MARTIN

registrované Ministerstvem vnitra ČR
pod č.j.: VS/1-1/43 483/00-R,
163 00 Praha 6 – Řepy, Bendova 5/1121
IČ: 70822301, DIČ: CZ70822301
bankovní spojení: 0169505389/0800
<http://www.osmartin.cz>
E-mail: obcanske.sdruzeni.martin@gmail.com

VÝROČNÍ ZPRÁVA za rok 2014

BŘEZEN 2015

1. Úvodní slovo

OBCANSKÉ SDRUŽENÍ MARTIN oslavilo v loňském roce již 14 let své existence. Mám-li stručně zhodnotit minulý rok, ráda bych poděkovala všem zaměstnancům, kteří svou práci zvládali s úsměvem, láskou a úctou ke svým klientům.

Rok 2014 byl zvláštním tím, že se naše osobní asistence rozšířila o klienta, kterému byla poskytována služba celých 24 hodin denně. Tým asistentů pracoval s velkým nasazením. Vztahy na pracovišti se více utužily.

Působíme po celé Praze. Během roku se zájem stávajících klientů o naše služby v souvislosti se zhoršením jejich zdravotního stavu zvyšoval. Došlo k velkému nárůstu poskytovaných hodin přímé péče u jednotlivých klientů.

Jsem ráda, že klienti nemusí opouštět v těžkých chvílích svého života své domovy a mohou zůstat v domácím prostředí a mohou dál zakoušet pocit bezpečí a přijetí od svých blízkých.

V roce 2014 naše organizace získala podporu z ESF OPPA na rekvalifikaci nezaměstnaných osob 50+ na pozici pracovník v sociálních službách. Součástí rekvalifikace bylo také poskytnutí tříměsíčního tréninkového zaměstnání v pěti zařízeních sociálních služeb za účelem získání potřebné praxe, což účastníci projektu velmi ocenili a někteří u nás dále pracují díky podpoře Úřadu práce v rámci společensky účelných pracovních míst. Můžeme tak nadále pracovat v dimenzi, která byla nastolena na začátku roku. Vše se postupně vyvíjí, věřím, že i stabilita financování sociálních služeb.

Děkuji všem sponzorům, především Ministerstvu práce a sociálních věcí ČR, Magistrátu hl. m. Prahy, a zastupitelstvu Městských částí Praha 6, 17 a Praha – Zličín, kteří nám umožnili pokračovat v naší činnosti a doufám, že spolupráce bude dále pokračovat.

Budeme rádi, když se i další městské části, ve kterých poskytujeme osobní asistenci, budou podílet na financování naší organizace.

Přála bych všem, kteří chtějí jakkoli pomáhat, aby měli na mysli, že služba klientovi, ke kterému docházíme, není jen souhrn úkonů, ale že na procesu poskytování této služby hraje roli, že každý je jedinečný, má spoustu darů, dispozic a díky tomu může docházet k vzájemnému potěšení pro duši a zdraví klienta i asistenta.

Nikdo nemá tak málo, aby nemohl dát, a nikdo nemá tak hodně, aby nemohl přijímat.

Ing. Marika Aufová
předseda OBCANSKÉHO SDRUŽENÍ MARTIN

2. Základní údaje o OBČANSKÉM SDRUŽENÍ MARTIN

Sídlo: 163 00 Praha 6 – Řepy, Bendova 5/1121
Pobočka: 155 21 Praha 5-Zličín, Křivatcova 416
Právní forma: spolek, registrováno MV ČR
pod čj. VS/1-1/43 483/00-R dne 12.4.2000
IČ: 70822301
DIČ: CZ70822301
Bankovní spojení: 0169505389/ 0800 u České spořitelny, a.s.,
pobočka Praha 6, Makovského 1349
Telefon: 774 429 111, 606 573 270, 222 364 929
E-mail: obcanske.sdruzeni.martin@gmail.com
www stránky: <http://www.osmartin.cz>
Statutární zástupci:
předseda: Ing. Marika Aufová
místopředseda -hospodář: Ing. Jaroslava Šimonová



Kostel svatého Martina v Řepích

3. Cíle organizace

Posláním organizace je zlepšení kvality života osob v nepříznivé sociální situaci. Naše organizace se snaží pozitivním způsobem, prostřednictvím terénní sociální služby osobní asistence v domácím prostředí seniora, celistvě poskytnout úkony, kterých už není sám schopen. Snažíme se o integraci seniorů, ač jsou upoutaní na lůžko nebo potřebují doprovody k lékařům, běžnou pomoc, zdravotní procházky či pouhý společenský kontakt. Většinu naší klientely tvoří lidé postižení Alzheimerovou chorobou nebo jsou ve věku, kdy nemohou být sami doma. Radostné stárnutí je cílem naší odvedené práce a naší zásadou je individuální přístup ke klientům.

4. Činnost v roce 2014

Občanské sdružení pokračovalo již čtrnáctým rokem ve své započaté činnosti - projektu „Návštěvní služba“, který spočívá v poskytování služeb osobní asistence a sociálně aktivizačních služeb pro seniory a osoby se zdravotním postižením. V tomto roce jsme také realizovali projekt 50+=nová šance, který byl zaměřen na rekvalifikaci nezaměstnaných osob nad 50 let.

4.1 Osobní asistence

Osobní asistence je terénní sociální služba, která probíhá v domácnosti klienta. Tato služba je specifická tím, že je poskytována nepřetržitě 24 hodin denně, 7 dní v týdnu a je poskytována na celém území hl. m. Prahy. Mezi úkony osobní asistence patří pomoc při:

- zvládání běžných úkonů péče o vlastní osobu
- osobní hygieně
- zajištění stravy
- zajištění chodu domácnosti
- zprostředkování kontaktu se společenským prostředím
- obstarávání osobních záležitostí

V roce 2014 jsme poskytli péči 47 klientům v rozsahu 13.788 hodin přímé péče. Jedná se o čas přímo strávený s klientem či pro potřeby klienta. Nejvíce působíme v městských částech Praha 6, Praha 17 a Praha - Zličín.

Oproti minulému roku došlo k velkému nárůstu počtu hodin přímé péče, což bylo způsobeno převážně tím, že jsme u jedné klientky na Praze 6 poskytovali nepřetržitou 24 hodinovou péči po dobu 9 měsíců. V roce 2014

také přibyl počet klientů upoutaných na lůžko a klientů trpících demencí Alzheimerova typu. Většinu našich klientů tvoří senioři, převážně ti, kteří vyžadují péči v delším časovém úseku.

Díky nepřetržitému provozu pomáháme doplnit systém sociálních služeb poskytovaných na území hl. m. Prahy. Spolupracujeme s dalšími poskytovateli sociálních služeb a neziskovými organizacemi.

Poskytování sociální služby probíhalo dle zákona o sociálních službách v rámci záměru, popsáném v registraci služby na MHMP s ohledem na výši získaných finančních prostředků. Při jeho realizaci bylo postupováno dle zákona č. 108/2006 Sb. v platném znění, jeho prováděcích předpisů a standardů sociálních služeb. V roce 2014 nebyla na služby OS MARTIN podána žádná stížnost.



Klienti OBČANSKÉHO SDRUŽENÍ MARTIN

4.1.1 Kdo je osobní asistent

Osobní asistenti jsou kvalifikovaní pracovníci v sociálních službách, jedná se však o různorodý pracovní tým (co se týče věku, vzdělání, jazykových, hudebních a dalších praktických dovedností a zájmů), což umožňuje výběr vhodného osobního asistenta pro každého klienta. Často je součástí osobní asistence určitá aktivizační činnost, některé osobní asistentky s klienty hovoří cizími jazyky nebo s nimi hrají na hudební nástroje. Osobní asistenti se pravidelně účastní dalšího vzdělávání, aby mohli co nejlépe vyhovět potřebám klientů.

4.1.2 Průběh služby

Sociální pracovnice navštíví klienta v jeho domácnosti, či v jiném místě, kde bude služba probíhat. Po uzavření smlouvy sepíše sociální pracovnice s klientem individuální plán péče, kde klient charakterizuje svá očekávání a osobní cíle. Dále určí vhodného osobního asistenta. Sociální pracovnice v průběhu poskytované asistence komunikuje s klientem a společně hodnotí průběh osobní asistence a naplňování individuálního plánu klienta.



Klientka OBČANSKÉHO SDRUŽENÍ MARTIN

4.2 Sociálně aktivizační služby pro seniory a osoby se zdravotním postižením

Na služby osobní asistence navazují sociálně aktivizační služby, které probíhají skupinovou formou v klubovně DPS Zličín. Aktivizace probíhají dvakrát týdně. V roce 2014 probíhal „klub vyrábění pro radost“, který byl v září 2014 nahrazen „kurzem cvičení paměti“ a dále „klub společenských her“.

Dále pořádáme kulturní akce a sezónní zájmové aktivity, které probíhají dle domluvy (např. vánoční setkávání, koncerty, příležitostné vyrábění k jednotlivým svátkům v roce - dušičkové vazby, vánoční přání, velikonoční dekorace). Na jaře a před Vánocemi jsme pořádali koncert smíšeného pěveckého sboru Gabriel.

Všechny tyto aktivity jsou dle zákona č. 108/2006 Sb. poskytovány zdarma.

4.2.1 Klub vyrábění pro radost

Klub šití a vyrábění pro radost probíhal 1 x týdně v úterý od 12 do 15 hod. a průměrná účast byla 5 klientů. Účastníci vyráběli pod vedením lektorky drobné předměty vždy k danému období (Velikonoce-malování, dekorace, výroba pohlednic, dušičky-vazby, Vánoce -dárečky pro radost atd.) pomocí různých výtvarných technik (ubrousková technika, barvení hedvábí, šití atd.).



Výrobky seniorů z „Klubu vyrábění pro radost“.

4.2.2 Kurz cvičení paměti

Kurz cvičení paměti probíhal pod vedením klinického psychologa a lektorky volnočasových aktivit s odpovídajícím vysokoškolským vzděláním.

Program se skládal z osmi setkání, která na sebe navzájem navazovala. Každé setkání trvalo 2 - 3 hodiny a bylo tematicky zaměřeno na následující oblasti:

- osobní a profesionální kariéra
- životní příběh
- příroda a život v přírodě
- svátky a tradice
- osobní znalosti, zkušenosti a zájmy
- společenský život
- otázka životních hodnot
- projevy druhů paměti člověka a jejich uplatnění v praxi

Program se skládal ze čtyř hlavních bloků:

- 1) realitní a světonázorové orientace, fyzických aktivit, a to na podporu komunikace ve formě seznamovacích a společenských her, fyzických cvičení včetně cvičení za doprovodu hudby, tzv. tanec vsedě a hravého tréninku jemné a hrubé motoriky a senzo-motorické koordinace
- 2) blok sebepoznávacích psychoterapeutických aktivit, a to ve formě tematických anket a společných diskuzí
- 3) cvičení dlouhodobé a krátkodobé paměti v podobě reminiscenčních rozhovorů, úloh a kvízů i tematicky zaměřených naučných procházek
- 4) muziko-terapeutický blok ve formě melodických a textových hádanek, hudebních kvízů, rytmyzace a zpěvu

Kurz probíhal ve třech turnusech, každého se zúčastnilo 10 – 12 seniorů. Při zhodnocení kurzu pomocí dotazníků si všichni účastníci kurzu velice pochvalovali a měli velký zájem o jeho pokračování.

4.2.3 Klub společenských her

Klub společenských her se konal každý čtvrtek. Pod vedením pracovníce v soc. službách se hrají nejrůznější společenské hry, což přispívá k navazování sociálních kontaktů. Každého setkání se účastnilo 5 seniorů.

4.2.4 Společenské akce a výlety

V průběhu roku pořádáme také kulturní akce, na jaře byl naším hostem smíšený pěvecký sbor Gabriel, který vystoupil také před Vánocemi.

V rámci tréninkového zaměstnání projektu 50+=nová šance, probíhal v DPS Zličín aktivizační program pro seniory. Jednalo se o školení k výuce metod vedení aktivizačních programů pro seniory. Bylo vedeno dvěma lektory, z nichž jeden měl na starosti psychomotorickou a psychickou aktivizaci včetně muzikoterapie, druhý pak ergoterapeutickou a sociální aktivizaci. Program tak umožnil posluchačům získat nejen teoretické poznatky, ale i praktické zkušenosti a dovednosti v oboru. Tento program byl pro seniory zdarma, konal se vždy v pondělí, úterý a středu. Jednou za 14 dní proběhla komentovaná procházka po Řepích.

V zimě jsme také pozvali seniory na divadelní představení do divadla A Studio Rubín. Návštěvu divadla jsme spojili s procházkou po Malé Straně.



Vánoční koncert smíšeného pěveckého sboru Gabriel

4.3 Projekt 50+=NOVÁ ŠANCE

V období od července 2013 do května 2014 jsme realizovali ve spolupráci s Českou asociací pečovatelské služby projekt 50+=NOVÁ ŠANCE registrační číslo CZ.2.17/2.1.00/35100. Projekt byl zaměřen na rekvalifikaci nezaměstnaných osob starších 50 let na pozici pracovníka v sociálních službách. Projekt byl financován z ESF Operačního programu Praha – adaptabilita a státního rozpočtu ČR, díky čemuž byl pro cílovou skupinu poskytnut zcela zdarma. Projekt byl rozdělen do dvou etap, vždy po dvaceti účastnících.

Účastníci absolvovali kurzy – Základy práce na PC, Základy podnikání, Vzdělávání k profesionalitě v sociálních službách – akreditovaný kurz ČAPS pro pracovníka v sociálních službách. Absolventi tohoto kurzu se mohou uplatnit v široké škále sociálních služeb – v terénních sociálních službách (pečovatelská služba, osobní asistence), ambulantních službách (nizkoprahová zařízení pro děti mládež), v pobytových službách (domovy pro seniory, domovy pro OZP atd.).

Součástí projektu bylo dále tříměsíční tréninkové zaměstnání, v rámci něhož si účastníci pod odborným dohledem vyzkoušeli práci v pěti typech zařízení sociálních služeb: OBČANSKÉ SDRUŽENÍ MARTIN – sociálně aktivizační služby pro seniory; Centrum sociálně zdravotních služeb – pečovatelská služba, nizkoprahové zařízení pro děti a mládež; Nemocnice milosrdných sester sv. K. Boromejského; Jedličkův ústav – osobní asistence.

Díky příspěvku Úřadu práce na společensky účelná pracovní místa měla naše organizace možnost zaměstnat 5 absolventů z tohoto rekvalifikačního kurzu.



Slavnostní zakončení 2. etapy projektu 50+=nová šance v obřadní síni Úřadu městské části Praha 17 za přítomnosti starostky městské části Praha 17 Mgr. Jitky Synkové, která nad akcí převzala záštitu.

5. Hospodaření

OS Martin vedlo v roce 2014 účetnictví dle zákona č. 563/1991 Sb., o účetnictví, vyhlášky č. 504/2002 Sb., ve znění pozdějších předpisů a českých účetních standardů pro účetní jednotky, u kterých hlavním předmětem činnosti není podnikání (účetní výkazy viz příloha).

Dotace a dary v roce 2014

Ministerstvo práce a sociálních věcí ČR	970.000,- Kč
Hlavní město Praha – OPPA (Projekt 50+=nová šance)	1.437.117,- Kč
Hlavní město Praha	288.000,- Kč
Příspěvek Úřadu práce ČR na společensky účelná pracovní místa	325.225,- Kč
MČ Praha 17	40.000,- Kč
MČ Praha – Zličín	35.000,- Kč
MČ Praha 6	55.000,- Kč
Člověk v tísni – příspěvek na podporované zaměstnání	22.062,- Kč
Sponzorské dary od fyzických osob	16.726,- Kč

ROZVAHA KE DNI 31.12. 2014účetní jednotka: **OBČANSKÉ SDRUŽENÍ MARTIN**

AKTIVA (v Kč)	číslo řádku	Stav k prvnímu dni účet.období	Stav k posled. dni účet.období
A. Dlouhodobý majetek celkem	001	0	0
I. Dlouhodobý nehmotný majetek	002	29 595	29 595
4. Drobný dlouhodobý nehmotný majetek	006	29 595	29 595
II. Dlouhodobý hmotný majetek	010	91 481	91 481
7. Drobný dlouhodobý hmotný majetek	017	91 481	91 481
III. Dlouhodobý finanční majetek	021	0	0
IV. Oprávky k dlouhodobému majetku	029	-121 076	-121 076
4. Oprávky k drobnému dlouhodobému n.majetku	033	-29 595	-29 595
10. Oprávky k drobnému dlouhodobému h.majetku	039	-91 481	-91 481
B Krátkodobý majetek celkem	041	1 719 494	459 651
I. Zásoby celkem	042	0	0
II. Pohledávky celkem	052	68 332	23 062
1. odběratelé	053	10 680	0
4. poskytnuté provozní zálohy	056	7 652	2 652
12. nároky na dotace a ostatní zúčtování se st.rozpočtem	064	15 000	15 000
18. dohadné účty aktivní	070	35 000	5 410
III. Krátkodobý finanční majetek celkem	072	1 636 162	435 477
1. Pokladna	073	553	8 362
3. Účty v bankách	075	1 635 609	427 115
IV. Jiná aktiva celkem	081	15 000	1 113
AKTIVA CELKEM	085	1 719 494	459 652
PASIVA			
A. Vlastní zdroje celkem	086	137 898	149 934
I. Jmění celkem	087	137 898	149 934
1. Vlastní jmění	088	21 328	21 329
2. Fondy	089	116 570	128 605
II. Výsledek hospodaření celkem	091	0	0
1. Účet výsledku hospodaření	092	0	0
2. Výsledek hospodaření ve schvalovacím řízení	093	0	0
B. Cizí zdroje celkem	095	1 581 595	309 718
I. Rezervy celkem	096	0	0
II. Dlouhodobé závazky celkem	098	0	0
III. Krátkodobé závazky celkem	106	501 317	308 432
1. Dodavatelé	107	19 393	-6 267
5. Zaměstnanci	111	45 382	45 080
6. Ostatní závazky vůči zaměstnancům	112	84	1 084
7. Závazky k institucím soc. zab. a veř. zdrav. poj.	113	145 996	77 814
9. Ostatní přímé daně	115	13 905	9 737
17. Jiné závazky	123	261 057	119 984
22. Dohadné účty pasivní	128	15 500	61 000
IV. Jiná pasiva celkem	130	1 080 278	1 286
1. Výdaje příštích období	131	1 209	1 286
2. Výnosy příštích období	132	1 079 069	0
PASIVA CELKEM	134	1 719 494	459 652

pozn.: položky aktiv a pasiv zde neuvedené jsou nulové

VÝKAZ ZISKU A ZTRÁTY KE DNI 31.12.2014
účetní jednotka: OBČANSKÉ SDRUŽENÍ MARTIN

	číslo řádku	celkem Kč
A. Náklady celkem	001	4 429 694
I. Spotřebované nákupy celkem	002	59 622
1. Spotřeba materiálu	003	14 592
2. Spotřeba energie	004	45 030
3. Spotřeba ostatních neskladovatelných dodávek	005	0
4. Prodané zboží	006	0
II. Služby celkem	007	422 512
5. Opravy a udržování	008	750
6. Cestovné	009	42 929
7. Náklady na reprezentaci	010	17 595
8. Ostatní služby	011	361 238
III. Osobní náklady celkem	012	3 919 650
9. Mzdové náklady	013	3 015 503
10. Zákonné sociální pojištění	014	904 147
13. Ostatní sociální náklady	017	0
IV. Daně a poplatky celkem	018	843
16. ostatní daně a poplatky	021	843
V. Ostatní náklady celkem	022	25 068
24. Jiné ostatní náklady	030	25 068
VI. Odpisy, prod.majetek, tvorba rezerv a o.pol.	031	0
VII. Poskytnuté příspěvky celkem	038	2 000
32. Poskytnuté členské příspěvky	040	2 000
VIII. Daň z příjmů celkem	041	0
B. Výnosy celkem	043	4 429 694
I. Tržby za vlastní výkony a zboží	044	1 237 707
2.Tržby z prodeje služeb	046	1 237 707
II. Změna stavu vnitroorganiz. zásob celkem	048	0
III. Aktivace celkem	053	0
IV. Ostatní výnosy celkem	058	2 857
15. Úroky	062	2 857
V. Tržby z prodeje majetku, zúčtování rezerv a o.p.	066	0
VI.Přijaté příspěvky celkem	074	113 788
27. Přijaté příspěvky (dary)	076	113 788
VII.Provozní dotace celkem	078	3 075 342
29. Provozní dotace	079	3 075 342
C. Výsledek hospodaření před zdaněním	080	0
D. Výsledek hospodaření po zdanění	082	0

pozn.: položky nákladů a výnosů zde neuvedené jsou nulové.

Příloha k účetní závěrce společnosti OBČANSKÉ SDRUŽENÍ MARTIN za účetní období 01.01.2014 - 31.12.2014

- a) Název účetní jednotky je: OBČANSKÉ SDRUŽENÍ MARTIN
sídlo účetní jednotky je: Bendova 5/1121
163 00 Praha 6 - Řepy
- právní forma: spolek
posláním účetní jednotky je: činnost uvedená ve stanovách
Účetní jednotka provozuje následující hospodářskou činnost:
poskytování sociálních služeb dle zákona č. 108/2006 Sb., o sociálních službách v platném znění
Statutárním orgánem je představenstvo ve složení:
předseda: Ing. Marika Aufová
místopředseda- hospodář: Ing. Jaroslava Šimonová
- b) Účetní jednotka je zapsána (registrována) u MV ČR č.j.: VS/1-1/43 483/00-R
- c) Účetním obdobím je kalendářní rok.
Účetní jednotka používá odpisy shodné s daňovými odpisy.
Účetní jednotka nevytváří opravné položky ani rezervy.
Účetní jednotka účtuje o zásobách metodou B.
- d) Mezi rozvahovým dnem a okamžikem sestavení účetní závěrky nenastala žádná významná událost.
- e) Pro přepočítání cizí měny používá účetní jednotka pevný roční kurz.
- f) Účetní jednotka nemá přímý ani nepřímý podíl na jiných společnostech.
- g) Účetní jednotka nemá k rozvahovému dni žádné splatné závazky pojistného na sociálním zabezpečení a příspěvku na státní politiku zaměstnanosti, veřejného zdravotního pojištění a evidované daňové nedoplatky u místně příslušných finančních orgánů.
- h) Účetní jednotka nemá žádné akcie nebo podíly.
- i) Účetní jednotka nemá žádné majetkové cenné papíry, vyměnitelné ani prioritní dluhopisy ani podobné cenné papíry nebo práva.
- j) Účetní jednotka nemá žádné závazky splatné déle než za pět let.
Účetní jednotka nemá žádné závazky kryté plnohodnotnou zárukou.
- k) Účetní jednotka nemá žádné závazky neuvedené v rozvaze.
- l) Hospodářský výsledek hospodaření z hlavní činnosti je 0,00;
z hospodářské činnosti je 0 Kč.
- m) Průměrný evidenční přepočtený počet zaměstnanců je 10,65.
Počet členů statutárních a kontrolních orgánů, kteří jsou zároveň zaměstnanci je 2.
Osobní náklady činí 3 919 650,00.
Ostatní sociální náklady činí 0,00.
- n) Výše odměn a funkčních požitků členům statutárních a kontrolních orgánů z titulu jejich funkce činí 0,00

- o) Členové statutárních a kontrolních orgánů a jejich rodinných příslušníků ve firmách, s nimiž účetní jednotka uzavřela za vykazované účetní období obchodní smlouvy nebo jiné smluvní vztahy: nikdo.
- p) Výše záloh a úvěrů, poskytnutých členům statutárních a kontrolních orgánů 0 Kč s úrokem 0 %.
- q) Výpočet hospodářského výsledku nebyl ovlivněn způsobem oceňování finančního majetku.
- r) Základ daně z příjmů byl stanoven jako součet kladných hospodářských výsledků (zisků) jednotlivých akcí hlavní činnosti plus hospodářský výsledek z hospodářské činnosti zvýšený o nedaňové náklady těchto akcí. Vzhledem k tomu, že účetní odpisy jsou shodné s daňovými, nebylo nutné v tomto směru provádět úpravy. Při stanovení základu daně bylo využito odčitatelné položky dle § 20 odst. (7) zákona o daních z příjmů. Prostředky takto získané v minulém účetním období byly využity na pokrytí ztrát hlavní činnosti v jejich plné výši.
- s) Daňová povinnost za minulé účetní období činí 0,00
Daňová povinnost za sledované účetní období 0,00
Zaplacená daň za minulé účetní období činí 0,00
Zaplacená daň za sledované účetní období činí 0,00
- t) Významné položky z rozvahy a výkazu zisku a ztráty, u kterých je uvedení podstatné pro hodnocení finanční a majetkové situace nejsou žádné
Dlouhodobé bankovní úvěry jsou ve výši 0,00 Kč s úrokem 0 % a jištěním žádným.
- u) Přehled přijatých provozních dotací:

Zdroj	Částka	Poznámka
Ministerstvo práce a	890 000,00	Dotace MPSV na osobní asistenci pro seniory a OZP
Hlavní město Praha	270 000,00	Dotace HMP na osobní asistenci
Ministerstvo práce a	80 000,00	MPSV-dodatečná dotace 2014-sociálně aktivizační služby pro seniory a OZP
Úřad práce ČR	325 225,00	Příspěvek ÚP na SÚPM
Městská část Praha 6	55 000,00	MČ Praha 6-Grant-osobní asistence
HMP – OPPA	1 561 945,29	OPPA – dotace HMP na projekt 50+ = nová šance
HMP – OPPA	-124 828,00	OPPA – vratka dotace 50+ = nová šance
Hlavní město Praha	18 000,00	Dotace HMP na aktivizace pro seniory

Přehled přijatých investičních dotací:
žádné investiční dotace nebyly přijaty.

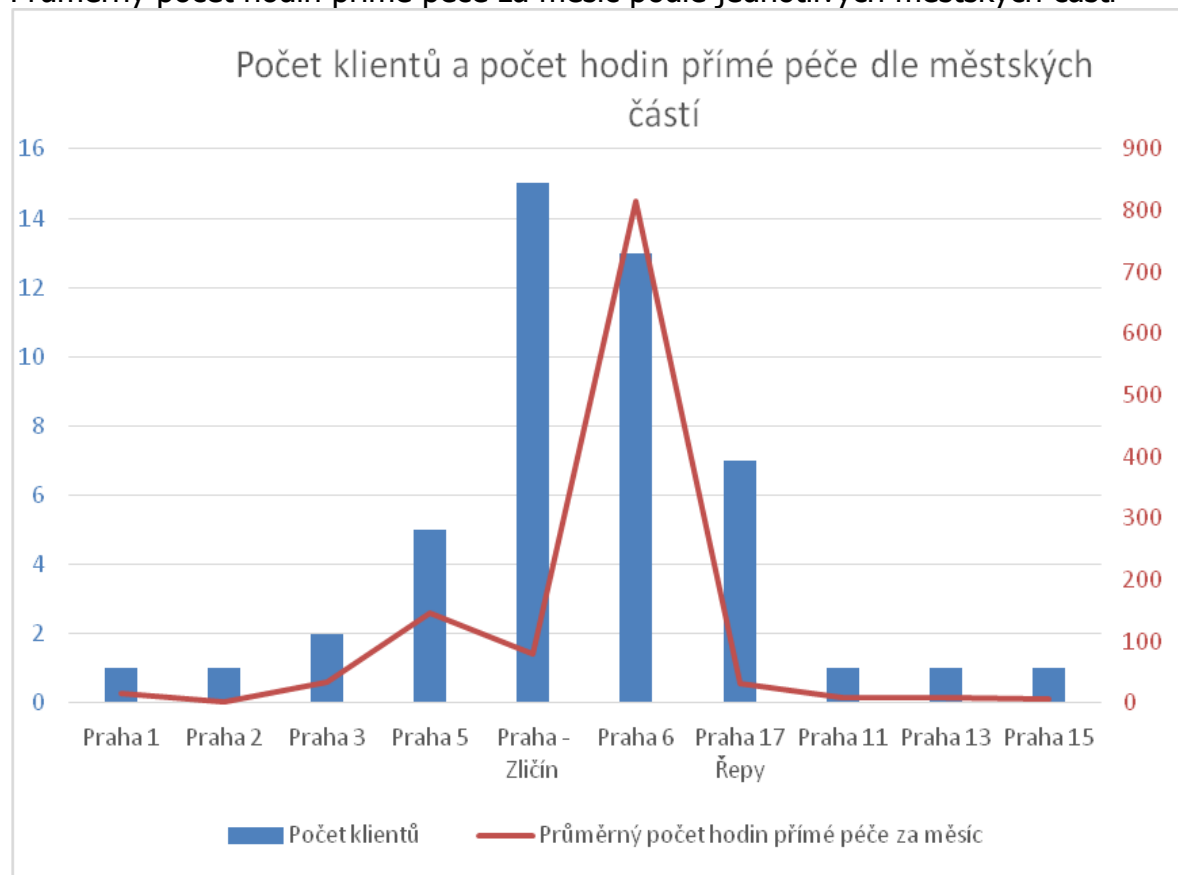
- v) Přehled přijatých darů

Dárce	Popis majetku	Částka
Městská část Praha -	sponzorský dar M.Č. Praha – Zličín na soc.sloužby	35 000,00
Městská část Praha	sponzorský dar z výtěžku hracích automatů – Praha 17- na sociální služby	40 000,00
Dary od fyz.osob	Ostání dary od fyz. osob na poskytování soc. služeb	16 726,04
Člověk v tísni	příspěvek - podporované zaměstnání	22 062,00

- v) Přehled o veřejných sbírkách
Žádné veřejné sbírky nebyly uspořádány.

6. Statistické údaje o klientech

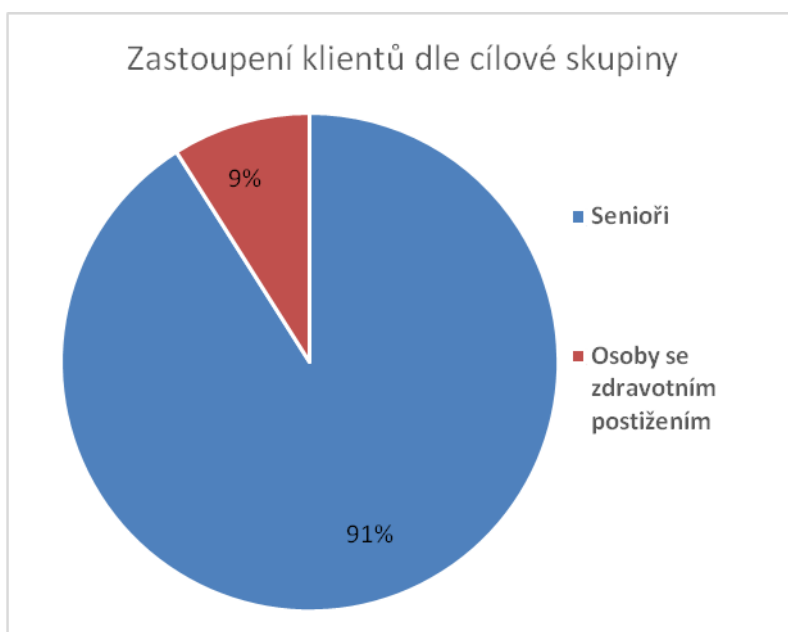
Průměrný počet hodin přímé péče za měsíc podle jednotlivých městských částí



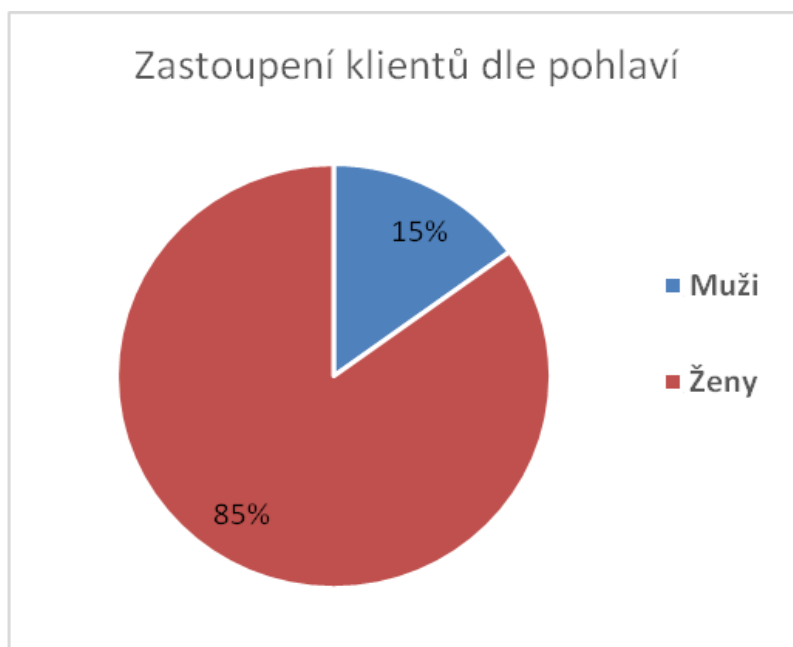
Reálný počet hodin přímé péče za rok 2014 v jednotlivých městských částech

Městská část	Počet klientů	Počet hodin přímé péče za rok
Praha 1	1	174
Praha 2	1	38
Praha 3	2	403
Praha 5	5	1.754
Praha - Zličín	15	960
Praha 6	13	9.794
Praha 17 - Řepy	7	377
Praha 11	1	104
Praha 13	1	110
Praha 15	1	74
Celkem:	47	13.788

Klienti podle cílové skupiny



Klienti podle pohlaví



7. Výhled do budoucnosti

Naším cílem pro rok 2015 je pokračovat v dosavadní činnosti, poskytovat osobní asistenci a sociálně aktivizační služby co nejkvalitněji, s nasazením a profesionalitou. Doufáme, že se nám podaří sehnat dostatek finančních prostředků, abychom naše plány mohli realizovat a naplnit tak poslání našeho sdružení – zlepšit podmínky pro osoby v nepříznivé sociální situaci, především pro naše dříve narozené a zdravotně postižené spoluobčany. Děkujeme všem našim dárcům za důvěru a velkorysost, našim příznivcům za pomoc, našim spolupracovníkům za vytrvalost a trpělivost, a prosíme, zachovejte nám svou přízeň i nadále.

V Praze, březen 2015

OBČANSKÉ SDRUŽENÍ MARTIN



Klientka OBČANSKÉHO SDRUŽENÍ MARTIN